

LS 40

CZ Návod

PŘEKLAD PŮVODNÍHO NÁVODU

Tento návod je platný pro všechny pohony typu LS 40, bez ohledu na krouticí moment a otáčky.

OBSAH

1. Základní informace	3	3. Obsluha a údržba	7
1.1. Možnosti použití	3	3.1. Tlačítka „Nahoru“ a „Dolů“	7
1.2. Záruka	3	3.2. Funkce „Stop“	7
2. Instalace	4	3.3. Doporučení vztahující se k používání	7
2.1. Montáž	4	4. Technické údaje	7
2.2. Zapojení	5		
2.3. Uvedení do provozu	5		
2.4. Doporučení vztahující se k instalaci	6		

1. ZÁKLADNÍ INFORMACE

1.1. MOŽNOSTI POUŽITÍ

LS 40 je pohon určený pro všechny druhy rolet, vertikálních venkovních clon, vertikálních markýz, fasádních markýz s výklopnými rameny a interiérových clon, splňují-li tyto výrobky alespoň jednu z následujících podmínek:

- Poháněný výrobek musí být ovládán pomocí spínače bez aretace (s kabelovým připojením nebo bezdrátového), (viz příložený **dokument Bezpečnostní pokyny**).
- Zóny s rizikem přimáčknutí nebo pořezání se musí nacházet výše než 2,50 m nad úrovní podlahy nebo jiné trvale přístupné plochy.
- Markýza musí být opatřena bezpečnostním prvkem, který znemožňuje jakýkoli kontakt v zóně s rizikem přimáčknutí nebo střihu a který nelze demontovat bez použití nářadí.
- Roleta musí být opatřena bezpečnostním prvkem, který znemožňuje jakýkoli kontakt v zóně s rizikem přimáčknutí a který nelze demontovat bez použití nářadí.
- Výpadový profil markýz a screenů se pohybuje vlastní tíhou a musí vážit méně než 15 kg.
- Pancíř rolety je možné nadzdvihnout o 4 cm silou 150 N, působící na koncovou lamelu nacházející se 16 cm nad svojí polohou při úplném spuštění rolety.

Sestává-li roleta z perforovaných lamel, otvory musí být menší, než aby skrze ně prošla tyč o průměru 5 mm.

1.2. ZÁRUKA

Před instalací a používáním pohonu si pozorně přečtěte **návod k instalaci a obsluze**. Vedle pokynů uvedených v tomto návodu je nutno respektovat také podrobné pokyny obsažené v příloženém dokumentu „**Bezpečnostní pokyny**“.

Pohon musí být instalován odborně způsobilým pracovníkem profesionální montážní firmy podle pokynů vydaných společností Somfy a v souladu s právními předpisy platnými v zemi, v níž je instalace prováděna.

Je zakázáno používat pohon pro jakékoli jiné než výše specifikované účely. Takové použití – stejně jako nedodržení postupů uvedených v tomto návodu a v příloženém dokumentu „**Bezpečnostní pokyny**“ – zbavuje společnost Somfy jakékoli odpovědnosti za možné následky a znamená v důsledku ztrátu záruky. Pracovník provádějící instalaci musí po jejím dokončení informovat zákazníka o zásadách používání a údržby pohonu, přenechat mu návod k obsluze a údržbě a příložený dokument „**Bezpečnostní pokyny**“. Veškeré servisní úkony či opravy pohonu musí být prováděny odborně způsobilým pracovníkem profesionální montážní firmy.

V případě nejasností při instalaci pohonu nebo v případě potřeby dalších informací se můžete obrátit na technické oddělení společnosti Somfy nebo navštívit internetové stránky www.somfy.cz.



Bezpečnostní výstraha!



Varování!









Informace

▲ Nahoru


▼ Dolů

2. INSTALACE

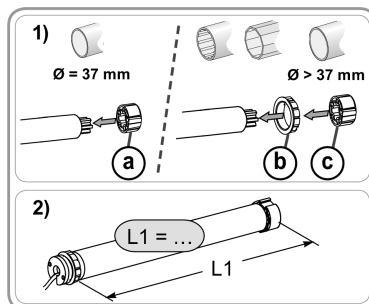
-  Pokyny, které musí dodržovat pracovník montážní firmy při instalaci pohonu.
-  Zabraňte pádům, nárazům a otřesům, do pohonu nevrtejte a nikdy jej nenamáčejte.
-  Pro každý jednotlivý pohon instalujte samostatný ovladač.
-  K jednomu pohonu nikdy nepřipojujte současně dva ovladače.
-  K jednomu ovladači nikdy nepřipojujte současně dva pohony.
-  Nikdy nepoužívejte jako ovladač dvojtláčko se vzájemně neblokovanými tlačítky.

2.1. MONTÁŽ

2.1.1. Příprava pohonu

 Zkontrolujte, zda vnitřní průměr hřídele je větší nebo roven 37 mm.

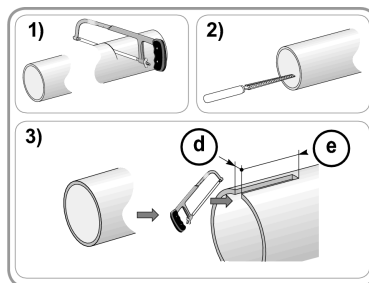
- 1) Pohon opatříte příslušenstvím nutným pro jeho vestavbu do hřídele:
 - K pohonu buď připevníte pouze unašeč (a),
 - nebo na něj nasuňte adaptér (b) a poté připevníte unašeč (c).
- 2) Změřte vzdálenost (L1) mezi vnitřní stranou hlavy pohonu a vnějším okrajem unašeče.



2.1.2. Příprava hřídele


- 1) Hřídel zkratíte na požadovanou délku, podle výrobku, který má být poháněn.
- 2) Začistíte okraje hřídele a odstraníte piliny.
- 3) Na hřídelích, které jsou z vnitřní strany hladké, udělejte výřez o následujících rozměrech:

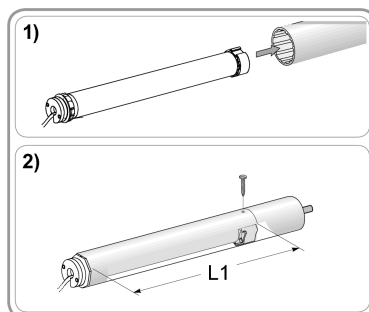
	d	e
Ø 40 x 1,5 mm	7 mm	8,5 mm
Ø 40 x 1 mm	6 mm	8,5 mm



2.1.3. Vestavba pohonu do hřídele


- 1) Zasuňte pohon do hřídele.
U hřídelí, které jsou z vnitřní strany hladké, nasměrujte výřez proti výstupku na adaptéru:
- 2) Připevníte hřídel k unašeči pomocí tří samořezných šroubů nebo tří ocelových trhacích nýtů, a to ve vzdálenosti 5 až 15 mm od vnějšího okraje unašeče. To platí pro všechny relevantní typy hřídelí.

 Šrouby či trhací nýty musí být připevněny zásadně k unašeči, nikdy ne k pohonu samotnému.

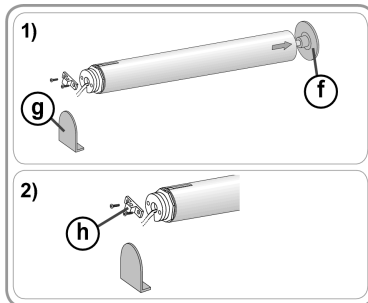


2.1.4. Montáž hřídele s pohonem do uložení


1) Sestavu hřídele s pohonem nasadíte na čep uložení protiložiska (f) a pak ji připevníte k uložení pohonu (g):


 Zkontrolujte, zda je sestava hřídele s pohonem na čepu uložení protiložiska řádně zajištěna. Tím předejdete riziku vypadnutí sestavy z protiložiska.


2) V závislosti na použitém uložení pohonu namontujte držák pohonu (h).





2.2. ZAPOJENÍ


 Kabely procházející stěnou z kovového materiálu musí být chráněny a izolovány pomocí průchodky a/nebo chráničky.

 Kabely zajistěte příchytkami, aby nemohlo dojít k jejich kontaktu s pohyblivými částmi.

 Pokud je pohon používán v exteriéru a přívodní kabel je typu H05VV-F, musí být tento kabel veden trubkou nebo chráničkou, která je odolná vůči UV záření.

 Přívodní kabel pohonu LS 40 nelze demontovat. Je-li kabel poškozený, pohon doručte na oddělení zákaznické podpory.

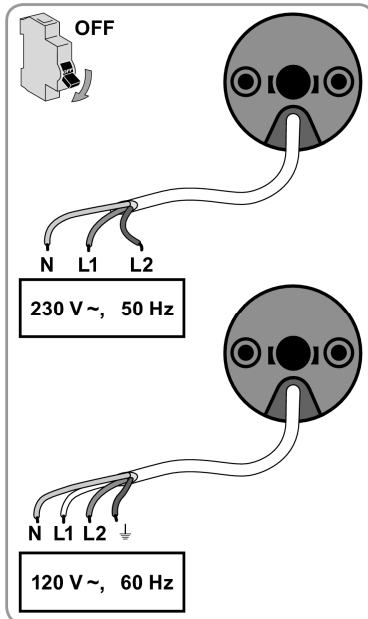
 Přívodní kabel pohonu musí zůstat přístupný: musí být umožněna jeho snadná výměna.

 Na přívodním kabelu nezapomeňte udělat odkapovou smyčku, aby se zamezilo proniknutí vody do pohonu!

- Vypněte přívod elektřiny.

- Proveďte zapojení pohonu podle níže uvedené tabulky:

	Kabel			
	Nulový (N)	Fázový (L1)	Fázový (L2)	Zemnicí (⊥)
230 V ~, 50 Hz	Modrý	Hnědý	Černý	-
120 V ~, 60 Hz	Bílý	Černý	Červený	Zelený



2.3. UVEDENÍ DO PROVOZU

2.3.1. Kontrola směru otáčení

1) Zapněte přívod elektřiny.

2) Na ovladači stiskněte tlačítko :

a) Pohybuje-li se poháněný výrobek nahoru (a), směr otáčení je správný: Přejděte k oddílu „Nastavení koncových poloh“.

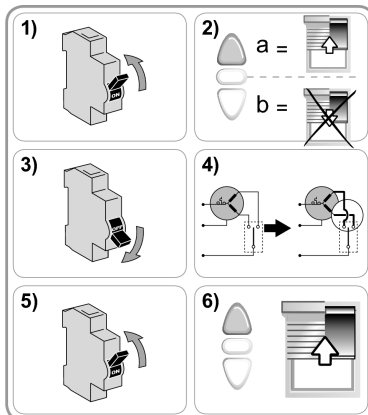
b) Pokud se poháněný výrobek pohybuje dolů (b), směr otáčení není správný: Přejděte k následujícímu kroku.

3) Vypněte přívod elektřiny.

4) V ovladači obraťte zapojení fázových vodičů.

5) Zapněte přívod elektřiny.

6) Stiskněte tlačítko .

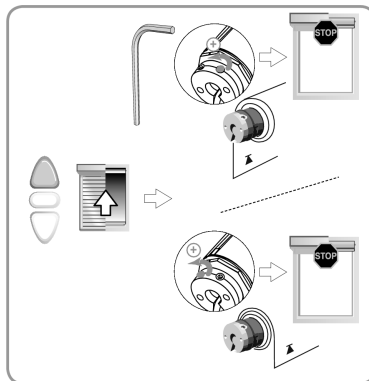


2.3.2. Nastavení koncových poloh

i Nastavení koncových poloh je možno provést v libovolném pořadí.

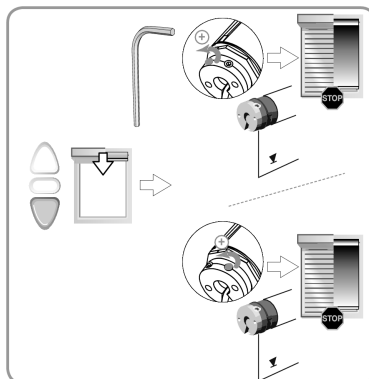
Nastavení horní koncové polohy

Stisknutím tlačítka **Λ** nastavte poháněný výrobek do požadované horní koncové polohy a pootočte příslušným nastavovacím šroubem pro nastavení této koncové polohy.



Nastavení dolní koncové polohy

Stisknutím tlačítka **V** nastavte poháněný výrobek do požadované dolní koncové polohy a pootočte příslušným nastavovacím šroubem pro nastavení této koncové polohy.



2.4. DOPORUČENÍ VZTAHUJÍCÍ SE K INSTALACI

2.4.1. Problémy s pohonem LS 40?

Problém	Možné příčiny	Řešení
Poháněný výrobek nelze uvést do chodu.	Zapojení nebylo provedeno správně.	Zkontrolujte zapojení a v případě potřeby je změňte.
	Aktivovala se tepelná pojistka pohonu.	Počkejte, až pohon vychladne.
	Ovladač není kompatibilní.	Proveďte kompatibilitu použitého ovladače s pohonem a v případě potřeby jej nahraďte jiným.

3. OBSLUHA A ÚDRŽBA

i Pohon je bezúdržbový.

3.1. TLAČÍTKA „NAHORU“ A „DOLŮ“

Stisknutím tlačítka **Λ**, resp. **V**, je dán povel k pohybu poháněného výrobku do horní, resp. dolní koncové polohy.



3.2. FUNKCE „STOP“

Poháněný výrobek je v pohybu.

Stisknutím tlačítka **Stop** je dán povel k zastavení probíhajícího pohybu poháněného výrobku.



3.3. DOPORUČENÍ VZTAHUJÍCÍ SE K POUŽÍVÁNÍ

3.3.1. Problémy s pohonem LS 40?

Problém	Možné příčiny	Řešení
Poháněný výrobek nelze uvést do chodu.	Aktivovala se tepelná pojistka pohonu.	Počkejte, až pohon vychladne.

Pokud poháněný výrobek nelze uvést do chodu ani potom, kontaktujte servisního technika.

4. TECHNICKÉ ÚDAJE

Napájecí napětí	230 V ~, 50 Hz	120 V ~, 60 Hz
Provozní teplota	-20 °C až +60 °C	
Stupeň krytí	IP 44	
Třída ochrany	Třída II	Třída I

CE Somfy, spol. s r.o., tímto prohlašuje, že pohon, k němuž se váže tento návod, splňuje základní požadavky směrnice 2006/42/ES, o strojních zařízeních, a směrnice 2004/108/ES, o elektromagnetické kompatibilitě, za předpokladu, že jmenovité napájecí napětí vyznačené na pohonu je 230 V / 50 Hz a že pohon je používán v souladu s tímto návodem.

Prohlášení o shodě CE, uvádějící použité normy a specifikace, jakož i všechny identifikační údaje vztahující se k pohonu, jméno a adresu osoby/osob oprávněné/oprávněných k sestavení technické dokumentace a zplnomocněné/zplnomocněných k vypracování prohlášení, včetně místa a data jeho vydání, je k dispozici na internetové stránce www.somfy.com/ce.

Uvedená vyobrazení nejsou závazná, jsou pouze ilustrační.

