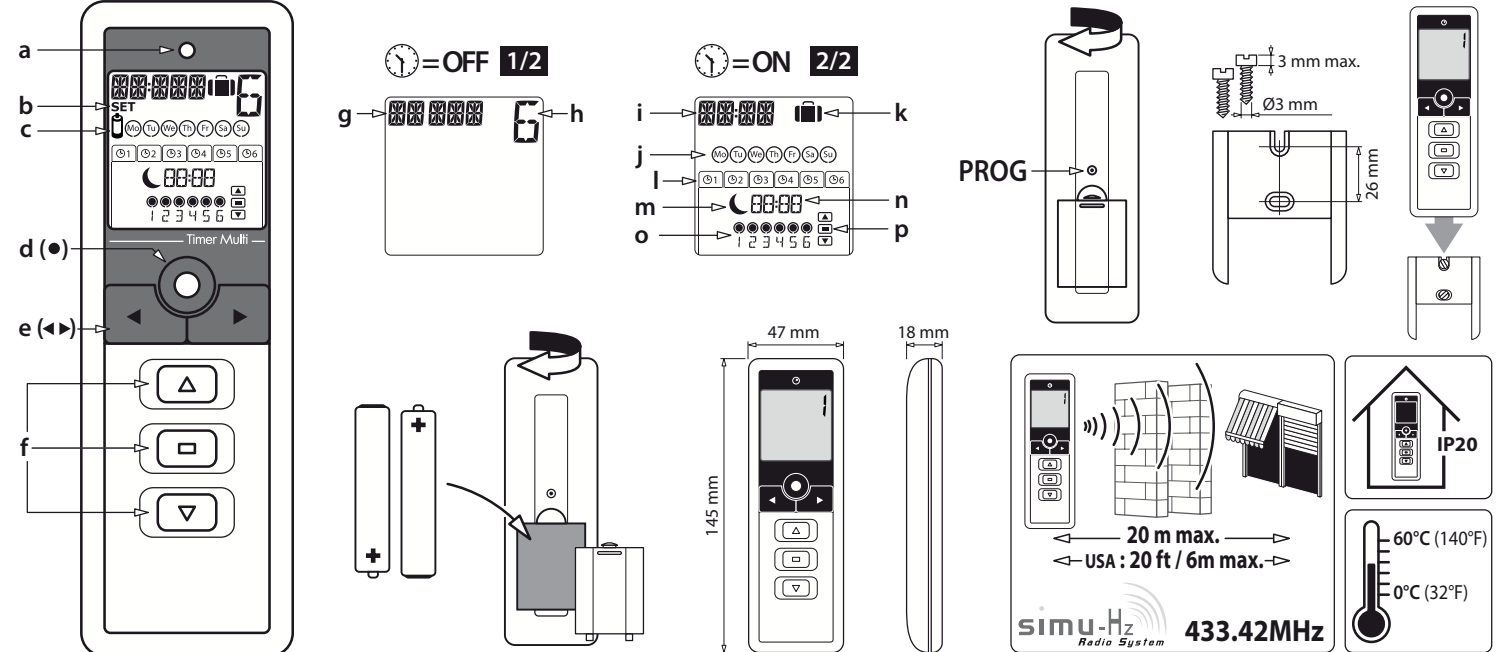


1 Presentación - Prezentacja - Úvod - Παρουσίαση



ES - Puesta en marcha del emisor: después de la inserción de las pilas, y pulsar sobre una tecla se visualizarán en el display "YEAR/SET/2010". Para regular el reloj en el momento, realizar las operaciones de 6.2 a 6.11, para realizar esta regulación posteriormente, pulsar 3 seg. en la tecla de validación.

PL - Włączenie: Po włożeniu baterii należy nacisnąć dowolny przycisk. Zostanie wyświetlony: "YEAR/SET/2010". Aby od razu ustawić czas, należy wykonać kroki 6.2 do 6.11. Aby ustawić czas później, należy nacisnąć i przytrzymać przez 3 sekundy przycisk zatwierdzający.

CZ - Uvedení do provozu: po vložení baterií a stisknutí tlačítka "YEAR/SET/2010" se zobrazí: Postupujte dle kroků do 6.2 až do 6.11 pro okamžitě nastavení času, pro pozdější načasování stiskněte tlačítko ● na dobu tří sekund.

GR - Θέση σε λειτουργία: μετά την τοποθέτηση των μπαταριών, και το πάτημα οιοδήποτε πλήκτρου εμφανίζεται "YEAR/SET/2010". Για να κάνετε τη ρύθμιση του ρολογιού τώρα, ακολουθήστε τις διαδικασίες 6.2 έως 6.11, για να εκτελέσετε αυτή την ρύθμιση αργότερα, πατήστε για 3 δευτερόλεπτα το πλήκτρο επικύρωσης.

2 Cambio del modo de funcionamiento - Zmiana trybu działania - Změna způsobu provozu - Αλλαγή τρόπου λειτουργίας



ES - El emisor Hz TIMER MULTI es compatible para los modelos de motores (Hz.02, EHz, DMIHz, ESPHz, AutoShort Hz y motores estándares equipados de un receptor Hz). Los modos de funcionamiento posibles son dos:

- Modo manual** ☺=OFF: las teclas ◀ y ▶ permiten seleccionar el canal de emisión y las teclas ▲, ■ y ▼ el control del/ de los motores. Cada canal puede ser nombrado con 5 caracteres alfabéticos / numéricos, para facilitar su identificación (§5). En el modo manual, las programaciones del modo automático están desactivadas.
- Modo automático** ☺=ON: El reloj integrado permite memorizar hasta 6 programas automáticos (tecla ▲, ▶ y posición intermedia) para cada día de la semana. Las teclas ◀ y ▶ permiten visualizar los programas memorizados. Las teclas ▲, ■ y ▼ no permiten controlar los motores. La función **crepúsculo** ☾ calcula, en función de los valores indicados (6.8 a 6.11), un horario diferente para todo el año para que la ejecución de un programa siga el crepúsculo. (véase § 6 INFO). La función **simulación de presencia** ■ hace variar aleatoriamente el horario de arranque de los programas de 0 a +30 minutos para simular una presencia en la vivienda.

*No disponible en receptores Hz

1. Presentación:

- a. Testigo de emisión
- b. Modo regulación activo
- c. Testigo de pilas débiles.
- d. Tecla de validación (●)
- e. Teclas de búsqueda (◀, ▶)
- f. Teclas de control (▲, ■, ▼)

Visualización modo manual ☺=OFF

- g. Nombre del canal seleccionado
- h. Número del canal seleccionado

Visualización modo automático ☺=ON

- i. Hora actual
- j. Día de la semana
- k. ■ Modo simulación de presencia activo
- l. Programas memorizados
- m. ☾ Función crepúsculo activa
- n. Hora de la próxima orden
- o. Canales seleccionados para la próxima orden (1>6)
- p. Próxima orden de control

Para las operaciones de los capítulos §3, §4 y §5, el emisor Timer Multi debe estar en **modo manual**.

2. Cambio de modo de funcionamiento:

Para pasar del modo automático al modo manual (y a la inversa), pulsar brevemente en la tecla ●

3. Programación del emisor en una instalación existente (modo manual):

- 3.1. Pulsar 3 s. en la tecla PROG del emisor de control individual del aparato.
- 3.2. Seleccionar el canal del emisor TIMER MULTI a programar mediante las teclas de búsqueda (◀, ▶)
- 3.3. Pulsar 1 s. en la tecla PROG del emisor TIMER MULTI. La operación está finalizada.

Para una información más completa, le rogamos consulte el manual del/ de los motores o receptores radio utilizados.

4. Utilización del emisor TIMER MULTI (modo manual):

- 4.1. Seleccionar el canal con las teclas de búsqueda (◀, ▶)
- 4.2. Pulsar luego en la tecla correspondiente a la orden de control deseada (▲, ■ y ▼)

5. Identificación de los canales (modo manual):

- 5.1. Seleccionar un canal con las teclas de búsqueda (◀, ▶)
- 5.2. Pulsar 3 s. en la tecla validación ● para activar el modo de regulación, se visualiza en la pantalla SET.
- 5.3. Seleccionar en la pantalla, el emplazamiento del carácter a editar con las teclas de búsqueda (◀, ▶).
- 5.4. Pulsar 1 s. en la tecla de validación ● para editar un carácter en este emplazamiento.
- 5.5. La letra A parpadea, para modificar el carácter, pulsar en las teclas de búsqueda (◀, ▶).
- 5.6. Para validar el carácter visualizado, pulsar 1 s. en la tecla de validación ●. El emplazamiento del carácter siguiente parpadea. Repetir las operaciones 5.3 a 5.6 para cada canal marcando el nombre del canal.
- 5.7. Para memorizar y dejar el modo regulación, pulsar 3 s. en la tecla de validación ●.

PL - Nadajnik Hz TIMER MULTI umożliwia sterowanie maksymalnie 6 napędami lub grupami napędów (Hz.02, EHz, DMIHz, ESPHz, AutoShort Hz, lub napędami wyposażonymi w odbiornik Hz). Nadajnik ten może działać w jednym z dwóch trybów:

- Tryb ręczny** ☺=OFF: przyciski ◀ i ▶ służą do wyboru kanału nadawania, a przyciski ▲, ■ i ▼ do sterowania napędem (napędami). Każdemu kanałowi można nadać nazwę (5 liter / cyfr), aby ułatwić jego identyfikację (§5). Programy trybu automatycznego są wyłączone.
- Tryb automatyczny** ☺=ON: Wbudowany zegar umożliwia zapisanie do 6 programów automatycznych (polecenie ▲, ▼ i położenie pośrednie*) dla poszczególnych dni tygodnia. Przyciski ◀ i ▶ służą do wyświetlania zapisanych programów. Przyciski ▲, ■ i ▼ nie umożliwiają sterowania napędami. Na podstawie wprowadzonych wartości (od 6.8 do 6.11) funkcja **zmierzch** ☾ ustala harmonogram w taki sposób, aby rozpoczęcie programu przez cały rok następowało zawsze po zachodzie słońca. (zobacz § (6)INFO). Funkcja **symulacja obecności** ■ przesuwaa czas rozpoczęcia programów od 0 do +30 minut, aby sprawić wrażenie, że ktoś przebywa w domu.

*Niedostępne w odbiornikach Hz

1. Opis:

- a. Wskaźnik nadawania
- b. Włączony tryb ustawień
- c. Wskaźnik niskiego poziomu baterii.
- d. Przycisk zatwierdzający (●)
- e. Przyciski do przewijania (◀, ▶)
- f. Przyciski sterujące (▲, ■, ▼)

Wyświetlacz w trybie ręcznym ☺=OFF

- g. Nazwa wybranego kanału
- h. Numer wybranego kanału

Wyświetlacz w trybie automatycznym ☺=ON

- i. Aktualny czas.
- j. Dzień tygodnia.
- k. ■ Włączony tryb symulacji obecności.
- l. Zapisane programy.
- m. ☾ Włączona funkcja zmierzch.
- n. Czas następnego polecenia.
- o. Kanały wybrane dla następnego polecenia (1>6).
- p. Następane polecenie.

Aby wykonać kroki opisane w rozdziałach §3, §4 i §5, należy przestawić nadajnik w **tryb ręczny**.

2. Zmiana trybu działania:

Aby przejść z trybu automatycznego do trybu ręcznego (i odwrotnie), należy krótko nacisnąć przycisk ●

3. Programowanie nadajnika w istniejącej instalacji (tryb ręczny):

- 3.1. Nacisnąć i przytrzymać przez około 3 sekundy przycisk PROG zaprogramowanego nadajnika sterowania indywidualnego wybranej rolety.
- 3.2. W nadajniku TIMER MULTI należy wybrać kanał do zaprogramowania za pomocą przycisków przewijania (◀, ▶)
- 3.3. Nacisnąć i przytrzymać przez 1 sekundę przycisk PROG w nadajniku TIMER MULTI. Programowanie zostało zakończone. Dokładniejsze informacje znajdują się w instrukcjach obsługi zainstalowanych napędów lub odbiorników radiowych.

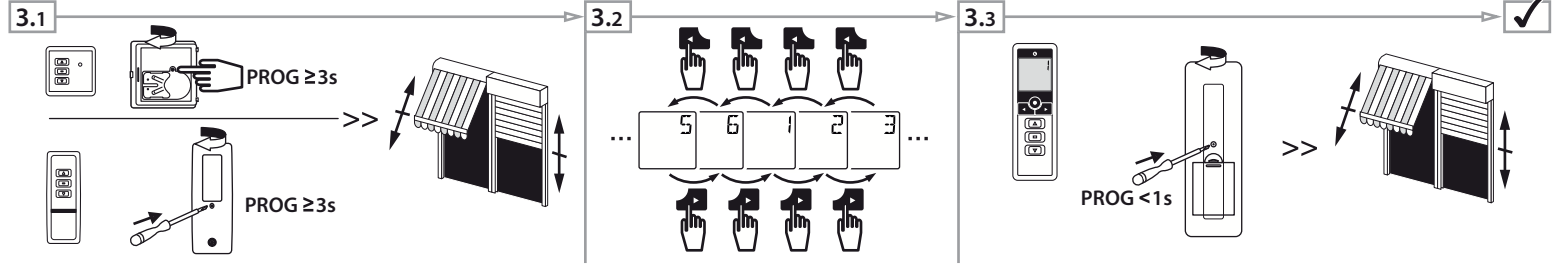
4. Obsługa nadajnika TIMER MULTI (tryb ręczny):

- 4.1. Wybrać kanał za pomocą przycisków przewijania (◀, ▶)
- 4.2. Następnie nacisnąć i przytrzymać przycisk odpowiadający żądanemu poleceniu (▲, ■, ▼)

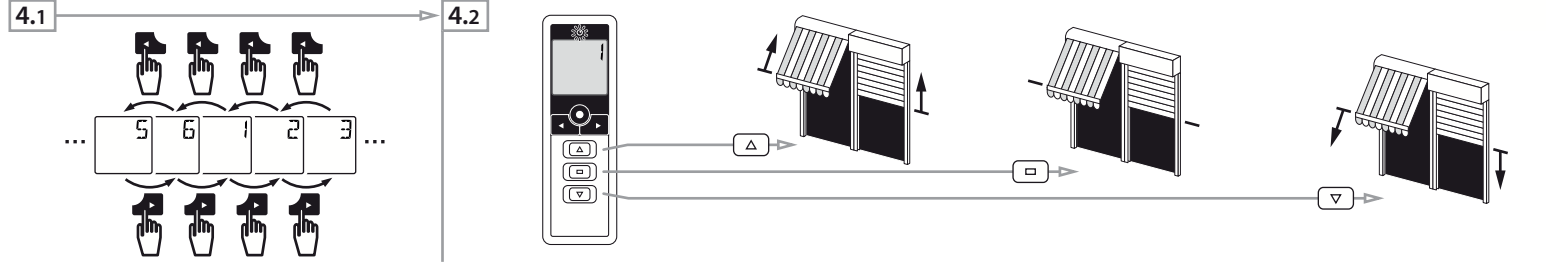
5. Identyfikacja kanałów (tryb ręczny):

- 5.1. Wybrać kanał za pomocą przycisków przewijania (◀, ▶)
- 5.2. Aby wyczyścić tryb ustawień, nacisnąć i przytrzymać przez 3 s przycisk zatwierdzający ●, na ekranie zostanie wyświetlony napis SET.
- 5.3. Za pomocą przycisków przewijania (◀, ▶) wybrać znak do edycji.
- 5.4. Aby dokonać edycji wybranego znaku, nacisnąć i przytrzymać przez 1 s przycisk zatwierdzający ●.
- 5.5. Gdy wyświetli się migająca litera A, można zmienić znak za pomocą przycisków przewijania (◀, ▶).
- 5.6. Aby zatwierdzić wybrany znak, należy nacisnąć i przytrzymać przez 1 s przycisk zatwierdzający ●. Zacznie migać następny znak. Należy powtórzyć kroki od 5.3 do 5.6 dla każdego ze znaków wchodzących w skład nazwy kanału.
- 5.7. Aby zapisać ustawienia i wyjść z trybu ustawień, należy nacisnąć i przytrzymać przez 3 s przycisk zatwierdzający ●.

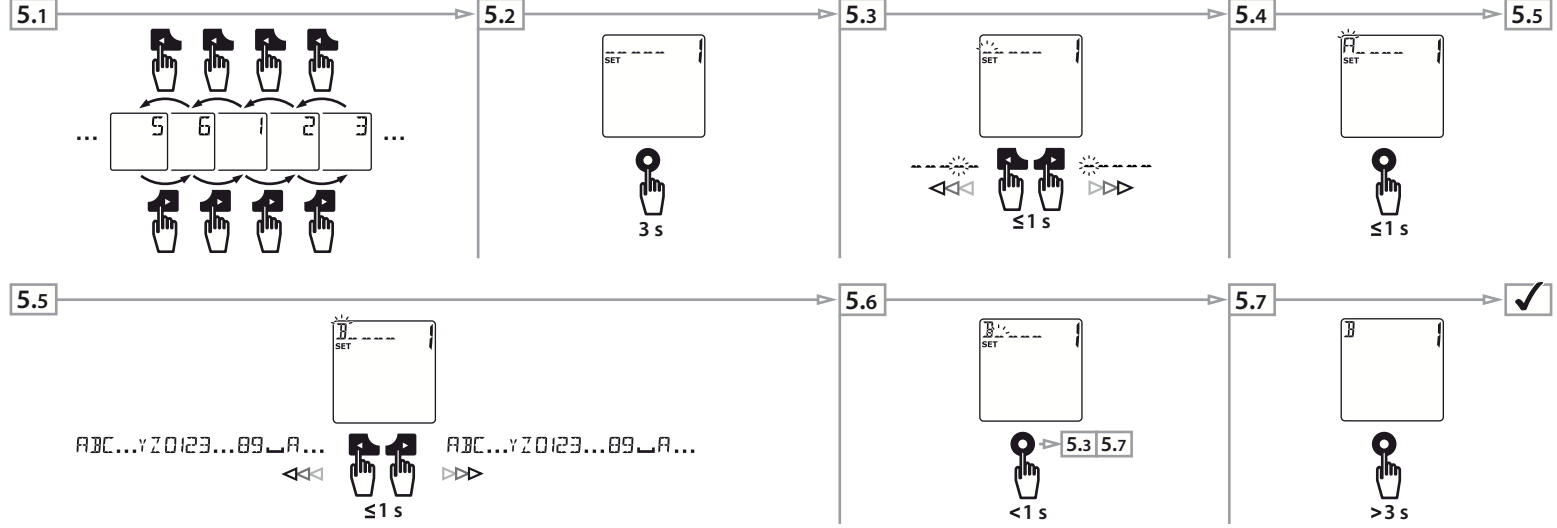
3 Programación del emisor Timer Multi en una instalación existente - Programowanie nadajnika w istniejącej instalacji - Naprogramování vysílače v již existující instalaci - Προγραμματισμός του πομπού στην υπάρχουσα εγκατάσταση ☺=OFF



4 Utilización del emisor - Obsługa nadajnika - Použití vysílače - Χρήση του πομπού ☺=OFF



5 Identificación de los canales - Identyfikacja kanałów - Identifikace kanálů - Εντοπισμός των διαύλων ☺=OFF



CZ - Vysílač Hz TIMER MULTI dovoluje ovládat až 6 motorů či skupiny motorů (Hz.02, EHz, DMIHz, ESPHz, AutoShort Hz či vybavení přijímačem Hz). Existují dva způsoby provozu:

- Manuální režim** ☺=OFF: tlačítka ◀ a ▶ umožňují výběr vysílače kanálu či vysílačích kanálů a tlačítka ▲, ■ a ▼ umožňují ovládnání motoru (ú). Pro jednodušší identifikaci lze každý kanál pojmenovat (5 alfanumerických znaků) (§5). Procesy programování automatického režimu jsou deaktivovány.
- Automatický režim** ☺=ON: zabudované hodiny umožňují uložit v paměti až 6 automatických programů (ovládání ▲, ▼ a mezehlá pozice*) na každý den v týdnu. Tlačítka ◀ a ▶ umožňují zobrazení uložených programů. Tlačítka ▲, ■ a ▼ nedovolují ovládnání motorů. Funkce **soumrak** ☾ počítá, na základě hodnot zadanych v krocích (6.8 až 6.11), rozdílné časové pásmo pro celý rok tak, aby se jednotlivé programy řídily soumrakem. (viz § (6)INFO). Funkce **simulace přítomnosti** ■ náhodně mění časová pásma v programech od 0 až do +30 minut, tak aby simulovala přítomnost v místě určení.

*není dostupná u přijímačů Hz

1. Prezentace:

- a. Indikace vysílání
- b. Režim nastavení je aktivní
- c. Indikátor slabých baterií.
- d. Tlačítko pro potvrzení (●)
- e. Tlačítko pro posun (◀, ▶)
- f. Tlačítka volby (▲, ■, ▼)

Zobrazení manuálního nastavení ☺=OFF

- g. Název zvoleného kanálu
- h. Číslo zvoleného kanálu

Zobrazení automatického nastavení ☺=ON

- i. Aktuální čas
- j. Den v týdnu
- k. ■ Režim nastavení simulace přítomnosti je aktivní
- l. Uložené programy
- m. ☾ Funkce soumrak je aktivní
- n. Čas další pořadí
- o. Kanały zvolené pro další pořadí (1>6)
- p. Pořadí další volby

Vysílač musí být v **manuálním režimu**, aby bylo možné provést kroky z kapitola §3, §4 a §5.

2. Změna způsobu provozu:

Stiskněte tlačítko ● pro přechod z automatického režimu na manuální a naopak.

3. Naprogramování vysílače v již existující instalaci (manuální režim):

- 3.1. Na dobu tři sekund stiskněte tlačítko PROG vysílače s individuálním ovládnáním.
- 3.2. Prostřednictvím tlačítek pro posun (◀, ▶) vyberte kanál vysílače TIMER MULTI, který chcete programovat.
- 3.3. Stiskněte tlačítko PROG vysílače TIMER MULTI na dobu 1 sekundy. Operace je ukončena. Pro více informací, prosím pročtete si návod k používanému motoru/používaným motorům či přijímačům.

4. Použití vysílače TIMER MULTI (manuální režim):

- 4.1. Pomocí tlačítek pro posun (◀, ▶) zvolte kanál.
- 4.2. Poté stiskněte tlačítko odpovídající pořadí požadované volby (▲, ■, ▼)

5. Identifikace kanálů (manuální režim):

- 5.1. Pomocí tlačítek pro posun (◀, ▶) zvolte kanál.
- 5.2. Stiskněte tlačítko ● na dobu 3 sekund pro aktivaci režimu nastavení, na obrazovce se objeví SET.
- 5.3. Pomocí tlačítek pro posun (◀, ▶) zvolte umístění znaku, který chcete editovat.
- 5.4. Stiskněte tlačítko ● na dobu 1 sekundy pro editaci znaku v tomto umístění.
- 5.5. Písmeno A bliká, pro změnu písmene použijte tlačítka pro posun (◀, ▶).
- 5.6. Stiskněte na dobu 1 sekundy tlačítko ● pro potvrzení zobrazeného písmene. Umístění následujícího písmene bliká. Pro každé další písmeno tvořící název kanálu zopakujte kroky 5.3 až 5.6.
- 5.7. Stiskněte tlačítko ● na dobu 3 sekund pro uložení nastavení a opuštění režimu nastavení

GR - Ο πομπός Hz TIMER MULTI επιτρέπει τον έλεγχο 6 μοτέρ ή συγκροτημάτων μοτέρ (Hz.02, EHz, DMIHz, ESPHz, AutoShort Hz ή εξοπλισμένων με δέκτη Hz). Υπάρχουν δύο τρόποι λειτουργίας:

- Χειροκίνητος τρόπος λειτουργίας** ☺=OFF: τα πλήκτρα ◀ και ▶ επιτρέπουν την επιλογή του διαύλου εκπομπής ενώ τα πλήκτρα ▲, ■ και ▼ τον έλεγχο του ή του μοτέρ. Σε κάθε διάλογο μπορεί να δοθεί όνομα (5 αλφηβητικοί / αριθμητικοί χαρακτήρες) για να διευκολυνεί ο εντοπισμός του (§5). Οι προγραμματισμοί του τρόπου λειτουργίας είναι απενεργοποιημένοι.
- Αυτόματος τρόπος λειτουργίας** ☺=ON: Το ενσωματωμένο ρολοί επιτρέπει την αποθήκευση 6 αυτόματων προγραμμάτων στη μνήμη (πλήκτρο ▲, ▼ και ενδιάμεση* θέση) για κάθε ημέρα της εβδομάδας. Τα πλήκτρα ◀ και ▶ επιτρέπουν την απεικόνιση των αποθηκευμένων προγραμμάτων στη μνήμη. Τα πλήκτρα ▲, ■ και ▼ δεν επιτρέπουν τον έλεγχο των μοτέρ. Η λειτουργία **σούρουπο** ☾, ανάλογα με τις ενημερωμένες τιμές (6.8 έως 6.11), υπολογίζει διαφορετικό ωράριο για όλο τον χρόνο προκειμένου η εκτέλεση προγράμματος να ακολουθεί το σούρουπο. (βλέπε § (6)INFO). Η λειτουργία **προσομοίωση παρουσίας** ■ αλλάζει τυχαία το ωράριο έναρξης των προγραμμάτων από 0 έως +30 λεπτά προκειμένου να προσομοιώσει παρουσία μέσα στο σπίτι.

*Μη διαθέσιμη στους δέκτες Hz

1. Παρουσίαση:

- a. Φωτεινή ένδειξη εκπομπής
- b. Λειτουργία ρύθμισης ενεργή
- c. Φωτεινή ένδειξη εξασθενημένων μπαταριών.
- d. Πλήκτρο επικύρωσης (●)
- e. Πλήκτρα μετακίνησης (◀, ▶)
- f. Πλήκτρα ελέγχου (▲, ■, ▼)

Εμφάνιση χειροκίνητου τρόπου λειτουργίας ☺=OFF

- g. Όνομα επιλεγμένου διαύλου
- h. Αριθμός επιλεγμένου διαύλου

Εμφάνιση αυτόματου τρόπου λειτουργίας ☺=ON

- i. Τρέχουσα ώρα
- j. Ημέρα της εβδομάδας
- k. ■ Λειτουργία προσομοίωσης παρουσίας ενεργή
- l. Προγράμματα στη μνήμη.
- m. ☾ Λειτουργία σούρουπο ενεργή
- n. Ωρα της επόμενης εντολής
- o. Επιλεγμένοι διαύλοι για την επόμενη εντολή (1>6)
- p. Επόμενη εντολή ελέγχου

Για τις διαδικασίες των κεφαλαίων §3, §4 και §5, ο πομπός πρέπει να είναι στον χειροκίνητο τρόπο λειτουργίας.

2. Αλλαγή τρόπου λειτουργίας:

Για να μεταβείτε από τον αυτόματο τρόπο στον χειροκίνητο τρόπο λειτουργίας (και αντίστροφα), πατήστε σύντομα το πλήκτρο ●

3. Προγραμματισμός του πομπού στην υπάρχουσα εγκατάσταση (χειροκίνητος τρόπος λειτουργίας):

- 3.1. Πατήστε για 3 δευτερόλεπτα το πλήκτρο PROG του πομπού ατομικού ελέγχου του παντοριού
- 3.2. Επιλέξτε τον διάλογο του πομπού TIMER MULTI που θέλετε να προγραμματίσετε με τα πλήκτρα μετακίνησης (◀, ▶)
- 3.3. Πατήστε για 1 δευτερόλεπτο το κουμπι PROG του πομπού TIMER MULTI. Η διαδικασία έχει ολοκληρωθεί.

Για περισσότερες πληροφορίες, διαβάστε τις οδηγίες χρήσεως του ή των χρησιμοποιούμενων μοτέρ ή ραδιοδέκτες.

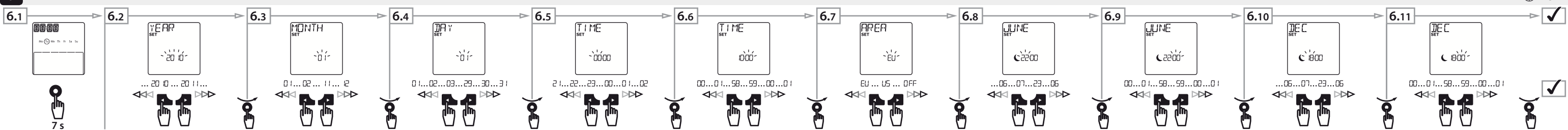
4. Χρήση του πομπού TIMER MULTI (χειροκίνητος τρόπος λειτουργίας):

- 4.1. Επιλέξτε τον διάλογο με τα πλήκτρα μετακίνησης (◀, ▶)
- 4.2. Στη συνέχεια, πατήστε το πλήκτρο που αντιστοιχεί στην επιθυμητή σειρά εντολής (▲, ■, ▼)

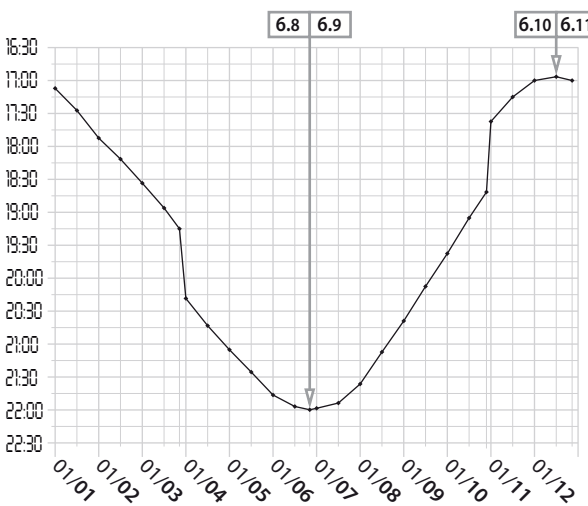
5. Εντοπισμός των διαύλων (χειροκίνητος τρόπος λειτουργίας):

- 5.1. Επιλέξτε ένα διάλογο με τα πλήκτρα μετακίνησης (◀, ▶)
- 5.2. Πατήστε για 3 δευτερόλεπτα το πλήκτρο επικύρωσης ● για να ενεργοποιήσετε την λειτουργία ρύθμισης. Εμφανίζεται SET στην οθόνη.
- 5.3. Επιλέξτε την θέση του χαρακτήρα που θέλετε να επεξεργαστείτε με τα πλήκτρα μετακίνησης (◀, ▶).
- 5.4. Πατήστε για 1 δευτερόλεπτο το πλήκτρο επικύρωσης ● για να επεξεργαστείτε χαρακτήρα σε αυτή την θέση.
- 5.5. Το γράμμα A αναβοβλίνει. Για να αλλάξετε τον χαρακτήρα, πατήστε τα πλήκτρα μετακίνησης (◀, ▶).
- 5.6. Για να επικυρώσετε τον εμφανισθέντα χαρακτήρα, πατήστε για 1 δευτερόλεπτο το πλήκτρο επικύρωσης ●. Η θέση του επόμενου χαρακτήρα αναβοβλίνει. Επαναλάβετε τις διαδικασίες 5.3 έως 5.6 για τον καθένα από τους χαρακτήρες από τους οποίους αποτελείται ο διάλογος.
- 5.7. Για να τον βάλετε στην μνήμη και να φύγετε από την λειτουργία ρύθμισης, πατήστε για 3 δευτερόλεπτα το πλήκτρο επικύρωσης ●.

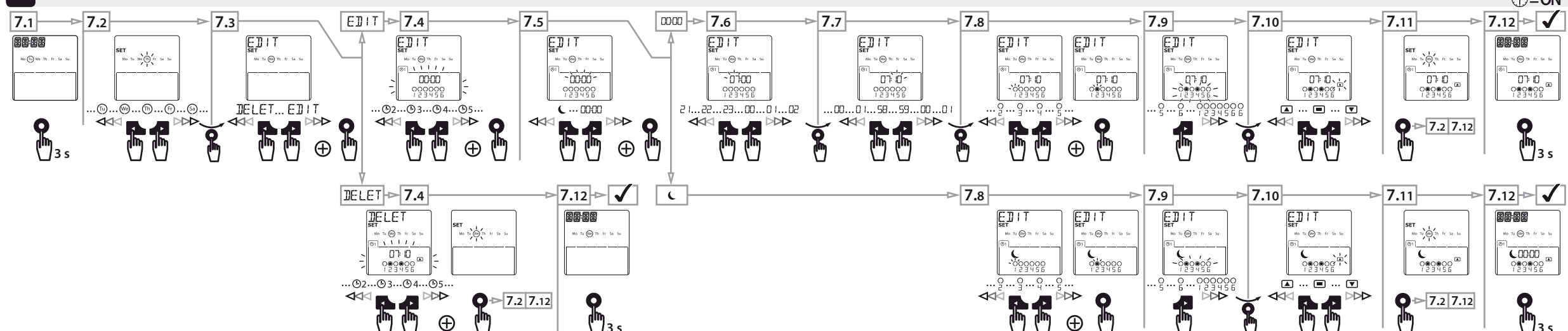
6 Regulación del reloj - Ustawianie czasu - Nastavení hodin - Ρύθμιση του ρολογιού



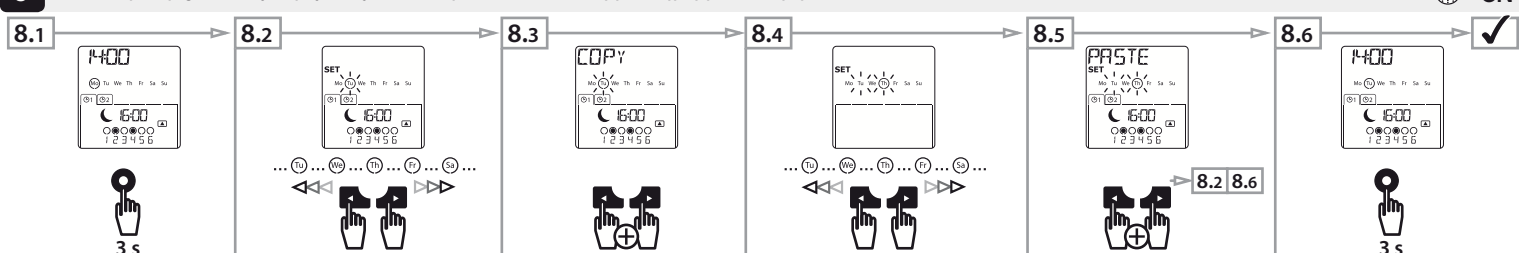
(6) INFO



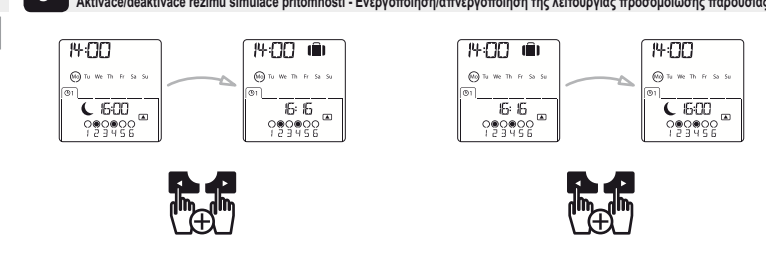
7 Creación / modificación/eliminación de un programa - Tworzenie / zmiana / usuwanie programu - Vytvoření / úprava/ odstranění programu - Δημιουργία / τροποποίηση / διαγραφή προγράμματος



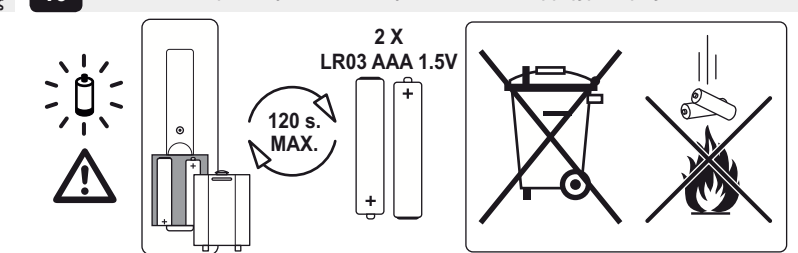
8 Función copiar / pegar - Funkcja kopiuj / wklej - Funkce kopirovat / vložit - Λειτουργία αντιγραφή / επικόλληση



9 Activación/desactivación del modo simulación de presencia - Włączanie/wyłączanie trybu symulacji obecności - Aktivace/deaktivace režimu simulace přítomnosti - Ενεργοποίηση/απενεργοποίηση της λειτουργίας προσομοίωσης παρουσίας



10 Sustitución de las pilas - Wymiana baterii - Výměna baterie - Αλλαγή της μπαταρίας



ES - Para las operaciones de los capítulos §6, §7, §8 y §9, el emisor Timer Multi debe estar en modo automático.

- 6. Regulación del reloj (modo automático):
6.1. Pulsar en la tecla validación...
6.2 / 6.3 / 6.4. Regular la fecha actual...
6.5 / 6.6. Regular la hora actual...
6.7. Indicar la zona geográfica de instalación...
6.8 / 6.9. Regular la hora deseada al 21 de junio...
6.10 / 6.11. Regular la hora deseada al 22 de diciembre...

- 7. Creación / modificación / eliminación de un programa (modo automático):
7.1. Pulsar en la tecla validación...
7.2. Seleccionar el día del programa...
7.3. Seleccionar EDIT para crear o modificar un programa...
7.4. Seleccionar el programa a modificar o a eliminar...
7.5. Elegir "horario fijo" u "horario crepuscular"...
7.6 / 7.7. Regular la hora de ejecución del programa...
7.8. Selección del / de los canales para la ejecución del programa...
7.9. Pulsar varias veces en la tecla...
7.10. Seleccionar la orden de control a ejecutar...
7.11. Pulsar 1 s. en la tecla...
7.12. Pulsar luego 3 s. la tecla de validación...

- 8. Función "copiar / pegar" de los programas de un día a otro (modo automático):
8.1. Pulsar en la tecla...
8.2. Seleccionar el día del que desea copiar los programas...
8.3. Pulsar simultáneamente en las teclas...
8.4. Seleccionar el día en el que desea copiar los programas...
8.5. Pulsar simultáneamente en las teclas...
8.6. Pulsar 3 s. en la tecla...

- 9. Activación / desactivación del modo simulación de presencia:
En modo automático, pulsar simultáneamente en las teclas...
10. Sustitución de las pilas:
Sustituir las pilas cuando el testigo (c) aparece...

PL - Aby wykonać kroki opisane w rozdziałach §6, §7, §8 i §9, należy przestawić nadajnik w tryb automatyczny.

- 6. Ustawianie zegara (tryb automatyczny):
6.1. Nacisnąć i przytrzymać przez 7 s przycisk zatwierdzający...
6.2 / 6.3 / 6.4. Ustawić aktualną datę...
6.5 / 6.6. Ustawić aktualny czas...
6.7. Wybrać strefę geograficzną...
6.8 / 6.9. Ustawić harmonogram na 21 czerwca...
6.10 / 6.11. Ustawić harmonogram na 22 grudnia...

- 7. Tworzenie / zmiana / usuwanie programu (tryb automatyczny):
7.1. Nacisnąć i przytrzymać przez 3 s przycisk zatwierdzający...
7.2. Wybierz dzień programu...
7.3. Aby utworzyć lub zmienić program...
7.4. Wybierz program do edycji lub usunięcia...
7.5. Należy określić czy program będzie wykonywany według "harmonogramu stałego" czy "harmonogramu zmiernego"...
7.6 / 7.7. Ustawić czas wykonywania programu...
7.8. Ustawić kanał / kanały...
7.9. Nacisnąć na przycisk...
7.10. Wybrać polecenie do wykonania...
7.11. Nacisnąć i przytrzymać przez 1 s przycisk...
7.12. Następnie nacisnąć i przytrzymać przez 3 s przycisk...

- 8. Funkcja "kopiu/wklej" do przenoszenia ustawień programów z innych dni (tryb automatyczny):
8.1. Nacisnąć i przytrzymać przez 3 s przycisk...
8.2. Wybierz dzień, z którego chcesz skopiować programy...
8.3. Nacisnąć jednocześnie na przyciski...
8.4. Wybierz dzień, do którego chcesz wkleić programy...
8.5. Nacisnąć jednocześnie na przyciski...
8.6. Nacisnąć i przytrzymać przez 3 s przycisk...

- 9. Włączanie / wyłączanie trybu symulacji obecności:
Aby włączyć / wyłączyć tryb symulacji obecności w trybie automatycznym...
10. Wymiana baterii:
Baterie należy wymienić, gdy zostanie wyświetlony wskaźnik (c).

CZ - Vysílač musí být v automatickém režimu, aby bylo možné provést kroky z kapitoly §6, §7, §8 a §9.

- 6. Nastavení hodin (automatický režim):
6.1. Stiskněte tlačítko...
6.2 / 6.3 / 6.4. Nastavení aktuálního data...
6.5 / 6.6. Nastavení aktuálního času...
6.7. Volba geografické zóny...
6.8 / 6.9. Nastavení požadovaného časového pásma...
6.10 / 6.11. Nastavení požadovaného časového pásma...

- 7. Vytvoření / upravení / odstranění programu (automatický režim):
7.1. Stiskněte tlačítko...
7.2. Zvolte den programu...
7.3. Zvolte EDIT pro vytvoření či upravení programu...
7.4. Zvolte program, který chcete upravit či vymazat...
7.5. Zvolte "fixní pásmo" nebo "pásmo soumrak"...
7.6 / 7.7. Nastavení hodiny spuštění programu...
7.8. Výběr kanálu / kanálů...
7.9. Opakovaně několikrát stiskněte tlačítko...
7.10. Zvolte pořadí volby...
7.11. Stiskněte tlačítko...

- 8. Funkce kopírování/vložení programů z jednoho dne na druhý (automatický režim):
8.1. Stiskněte tlačítko...
8.2. Vyberte den, ze kterého si přejete programy kopírovat...
8.3. Stiskněte současně tlačítka...
8.4. Vyberte den, kam si přejete programy vložit...
8.5. Stiskněte současně tlačítka...
8.6. Poté stiskněte tlačítko...

- 9. Aktivace/deaktivace režimu simulace přítomnosti:
V automatickém režimu současně stiskněte tlačítka...
10. Výměna baterií:
Baterie vyměňte, jakmile se objeví ukazatel (c).

GR - Για τις διαδικασίες των κεφαλαίων §6, §7 και §8, ο πομπός πρέπει να είναι στον αυτόματο τρόπο λειτουργίας.

- 6. Ρύθμιση του ρολογιού (αυτόματος τρόπος λειτουργίας):
6.1. Πατήστε το πλήκτρο επικύρωσης...
6.2 / 6.3 / 6.4. Ρυθμίστε την τρέχουσα ημερομηνία...
6.5 / 6.6. Ρυθμίστε την τρέχουσα ώρα...
6.7. Επιλέξτε την γεωγραφική περιοχή χρήσης...
6.8 / 6.9. Ρυθμίστε το επιθυμητό ωράριο στις 21 Ιουνίου...
6.10 / 6.11. Ρυθμίστε το επιθυμητό ωράριο στις 22 Δεκεμβρίου...

- 7. Δημιουργία / τροποποίηση / διαγραφή προγράμματος (αυτόματος τρόπος λειτουργίας):
7.1. Πατήστε το πλήκτρο επικύρωσης...
7.2. Επιλέξτε την ημέρα του προγράμματος...
7.3. Επιλέξτε EDIT για να δημιουργήσετε ή να τροποποιήσετε πρόγραμμα ή DELET για να διαγράψετε πρόγραμμα...
7.4. Επιλέξτε το πρόγραμμα που θέλετε να τροποποιήσετε ή να διαγράψετε...
7.5. Επιλέξτε "σταθερό ωράριο" ή "ωράριο με βάση το σούρουπο"...
7.6 / 7.7. Ρυθμίστε την ώρα της εκτέλεσης του προγράμματος...
7.8. Επιλογή του ή των διαύλων για την εκτέλεση του προγράμματος...
7.9. Πατήστε πολλές φορές το πλήκτρο...
7.10. Επιλέξτε την σειρά ελέγχου που θέλετε να εκτελέσετε...
7.11. Πατήστε για 1 δευτερόλεπτο το πλήκτρο...

- 8. Λειτουργία "αντιγραφή/επικόλληση" των προγραμμάτων μιας ημέρας σε άλλη ημέρα (αυτόματος τρόπος λειτουργίας):
8.1. Πατήστε το πλήκτρο...
8.2. Επιλέξτε την ημέρα της οποίας θέλετε να αντιγράψετε τα προγράμματα...
8.3. Πατήστε ταυτόχρονα τα πλήκτρα...
8.4. Επιλέξτε την ημέρα στην οποία θέλετε να επικολλήσετε τα προγράμματα...
8.5. Πατήστε ταυτόχρονα τα πλήκτρα...
8.6. Πατήστε για 3 δευτερόλεπτα το πλήκτρο...

- 9. Ενεργοποίηση/απενεργοποίηση της λειτουργίας προσομοίωσης παρουσίας:
Πατήστε ταυτόχρονα τα πλήκτρα...
10. Αλλαγή των μπαταριών:
Αλλάξτε τις μπαταρίες όταν εμφανιστεί η φωτεινή ένδειξη (c).